

АО «Новгородземпредприятие»

**Проект планировки, совмещённый с
проектом межевания территории линейного
объекта**

**«Строительство участка ВЛЗ-10кВ от ВЛ-10кВ Л-14 ПС «Шимск»,
ТП-10/0,4 кВ и ВЛИ-0,4кВ для электроснабжения н.п. Теребутицы
Шимского района Новгородской области
(заявитель: ООО «Строй-Неруд»)»**

ПРОЕКТ МЕЖЕВАНИЯ ТЕРРИТОРИИ

ОСНОВНАЯ ЧАСТЬ

Том 3

«Пояснительная записка»

«Графическая часть»

Генеральный директор

Т.А.Северцева

Великий Новгород, 2020 г

СОДЕРЖАНИЕ

№ п.п.	Наименование документов и материалов
Том 1. Проект планировки территории (Основная часть)	
Положение о размещении линейных объектов	
1	Наименование, назначение и основные характеристики планируемых для размещения линейных объектов
2	Сведения об основных положениях документов территориального планирования, предусматривающего размещение линейных объектов
3	Перечень субъектов Российской Федерации, перечень муниципальных районов, городских округов в составе субъектов Российской Федерации, перечень поселений, населенных пунктов, внутригородских территорий городов федерального значения, на территориях которых устанавливаются зоны планируемого размещения линейных объектов
4	Перечень координат характерных точек границ зон планируемого размещения линейных объектов
5	Перечень конструктивных элементов и объектов капитального строительства, являющихся неотъемлемой технологической частью проектируемого линейного объекта
6	Предельные параметры разрешенного строительства, реконструкции объектов капитального строительства, входящих в состав линейных объектов в границах зон их планируемого размещения
7	Информация о необходимости осуществления мероприятий по защите сохраняемых объектов капитального строительства (здание, строение, сооружение, объекты, строительство которых не завершено), существующих и строящихся на момент подготовки проекта планировки территории, а также объектов капитального строительства, планируемых к строительству в соответствии с ранее утвержденной документацией по планировке территории, от возможного негативного воздействия в связи с размещением линейных объектов
8	Информация о необходимости осуществления мероприятий по сохранению объектов культурного наследия от возможного негативного воздействия в связи с размещением линейных объектов
9	Информация о необходимости осуществления мероприятий по охране окружающей среды
10	Информация о необходимости осуществления мероприятий по защите территории от чрезвычайных ситуаций природного и техногенного характера, в том числе по обеспечению пожарной безопасности и гражданской обороне
11	Параметры застройки
Графическая часть	

Том 2. Материалы по обоснованию проекта планировки территории	
Пояснительная записка	
1.	Обоснование размещения проектируемого объекта
1.1	Описание природно-климатических условий территории, в отношении которой разрабатывается проект планировки территории
1.2	Обоснование определения границ зон планируемого размещения линейных объектов
1.3	Обоснование определения границ зон планируемого размещения линейных объектов, подлежащих переносу (переустройству) из зон планируемого размещения линейных объектов
1.4	Обоснование определения предельных параметров застройки территории в границах зон планируемого размещения объектов капитального строительства, входящих в состав линейных объектов
2.	Предложения по внесению изменений и дополнений в документы территориального планирования и правила землепользования и застройки (при необходимости)
3.	Сведения о пересечениях проектируемого объекта с другими объектами капитального строительства
3.1	Ведомость пересечений границ зон планируемого размещения линейного объекта (объектов) с сохраняемыми объектами капитального строительства (здание, строение, сооружение, объект, строительство которого не завершено), существующими и строящимися на момент подготовки проекта планировки территории
3.2	Ведомость пересечений границ зон планируемого размещения линейного объекта с объектами капитального строительства, строительство которых запланировано в соответствии с ранее утвержденной документацией по планировке территории
3.3	Ведомость пересечений границ зон планируемого размещения линейного объекта (объектов) с водными объектами (в том числе с водотоками, водоемами, болотами и т.д.)
3.4	Зоны с особыми условиями использования территории
Исходная разрешительная документация	
1.	Программа и задание на проведение инженерных изысканий, используемые при подготовке проекта планировки территории и документы, подтверждающие соответствие лиц, выполнивших инженерные изыскания.
2.	Исходные данные, используемые при подготовке проекта планировки территории
3.	Решение о подготовке документации по планировке территории с приложением задания.
Графическая часть	
Приложения	

Том3. Проект межевания территории (Основная часть)	
Пояснительная записка	
Введение	
1	Перечень и сведения о площади образуемых земельных участков и виды разрешенного использования образуемых земельных участков в соответствии с проектом планировки территории
2	Характеристики участков земель лесного фонда, формируемых в границе зоны планируемого размещения объекта капитального строительства
2.1	Местоположение, границы и площадь проектируемого лесного участка
2.2	Целевое назначение лесов
2.3	Количественные и качественные характеристики проектируемого лесного участка
2.4	Виды разрешенного использования лесов на проектируемом лесном участке
2.5	Сведения об обременениях проектируемого лесного участка
2.6	Сведения об ограничениях использования лесов
2.7	Сведения о наличии зданий, сооружений, объектов, связанных с созданием лесной инфраструктуры и объектов, не связанных с созданием лесной инфраструктуры на проектируемом лесном участке
2.8	Сведения о наличии на проектируемом лесном участке особо защитных участков лесов, особо охраняемых природных территорий, зон с особыми условиями использования территорий
2.9	Объемы и сроки исполнения работ по обеспечению пожарной и санитарной безопасности на арендуемом лесном участке
2.10	Проектирование вида использования лесов лесного участка
3	Сведения о границах территории, в отношении которой утвержден проект межевания, содержащие перечень координат характерных точек границ зон планируемого размещения линейных объектов
Графическая часть	
Материалы согласования и утверждения ППТ и ПМ	

СОДЕРЖАНИЕ

№ п.п.	Наименование документов и материалов	Стр.
Том 3. Проект межевания территории (Основная часть)		
Пояснительная записка		
Введение		6
1	Перечень и сведения о площади образуемых земельных участков и виды разрешенного использования образуемых земельных участков в соответствии с проектом планировки территории	7
2	Характеристики участков земель лесного фонда, формируемых в границе зоны планируемого размещения объекта капитального строительства	8
2.1	Местоположение, границы и площадь проектируемого лесного участка	8
2.2	Целевое назначение лесов	8
2.3	Количественные и качественные характеристики проектируемого лесного участка	9
2.4	Виды разрешенного использования лесов на проектируемом лесном участке	12
2.5	Сведения об обременениях проектируемого лесного участка	13
2.6	Сведения об ограничениях использования лесов	13
2.7	Сведения о наличии зданий, сооружений, объектов, связанных с созданием лесной инфраструктуры и объектов, не связанных с созданием лесной инфраструктуры на проектируемом лесном участке	14
2.8	Сведения о наличии на проектируемом лесном участке особо защитных участков лесов, особо охраняемых природных территорий, зон с особыми условиями использования территорий	15
2.9	Объемы и сроки исполнения работ по обеспечению пожарной и санитарной безопасности на арендуемом лесном участке	16
2.10	Проектирование вида использования лесов лесного участка	16
3	Сведения о границах территории, в отношении которой утвержден проект межевания, содержащие перечень координат характерных точек границ зон планируемого размещения линейных объектов	18
Графическая часть		19
Материалы согласования и утверждения ППТ и ПМ		21

Пояснительная записка

Введение

Документация по планировке территории разработана в отношении части территории Шимского городского поселения Шимского муниципального района Новгородской области, планируемой для реализации проекта «Строительство участка ВЛЗ-10кВ от ВЛ-10кВ Л-14 ПС «Шимск», ТП-10/0,4 кВ и ВЛИ-0,4кВ для электроснабжения н.п. Теребутицы Шимского района Новгородской области заявитель: ООО «Строй-Неруд»»

Документация разработана в соответствии с требованиями ст. 41, 43 и 45 ФЗ №190-ФЗ от 29.12.2004 «Градостроительный кодекс Российской Федерации» и другими нормативно-правовыми актами Российской Федерации, региональными нормативами градостроительного проектирования, техническими нормами, регламентами и правилами, регулирующими выполнение проектных работ, охрану и использование земель, а также градостроительную деятельность.

Основанием для подготовки документации по планировке территории является Постановление Администрации Шимского муниципального района «О подготовке проекта планировки и межевания территории».

Проект межевания территории подготовлен в составе документации по планировке территории линейного объекта, в соответствии с проектом планировки территории.

Подготовка проекта межевания территории осуществляется для:

1) определения местоположения границ образуемых и изменяемых земельных участков;

2) установления, изменения, отмены красных линий для застроенных территорий, в границах которых не планируется размещение новых объектов капитального строительства, а также для установления, изменения, отмены красных линий в связи с образованием и (или) изменением земельного участка, расположенного в границах территории, применительно к которой не предусматривается осуществление деятельности по комплексному и устойчивому развитию территории, при условии, что такие установление, изменение, отмена влекут за собой исключительно изменение границ территории общего пользования. Цель разработки проекта межевания территории – определение местоположения границ образуемых земельных участков, частей земельных участков, под линейный объект «Строительство участка ВЛЗ-10кВ от ВЛ-10кВ Л-14 ПС «Шимск», ТП-10/0,4 кВ и ВЛИ-0,4кВ для электроснабжения н.п. Теребутицы Шимского района Новгородской области заявитель: ООО «Строй-Неруд»»).

Проект разработан в соответствии с требованиями действующего законодательства, в частности:

- Градостроительный кодекс Российской Федерации от 29.12.2004 № 190-ФЗ;
- Земельный кодекс Российской Федерации от 25.10.2001 № 136-ФЗ;
- Водный кодекс Российской Федерации от 03.06.2006 № 74-ФЗ;
- Лесной кодекс Российской Федерации от 04.12.2006 № 200-ФЗ;
- Федеральный закон "О государственной регистрации недвижимости" от 13.07.2015 № 218-ФЗ;
- Технические регламенты, строительные нормы и правила, своды правил, санитарные нормы и правила, иные нормативные правовые акты и нормативно-технические документы.

1. Перечень и сведения о площади образуемых земельных участков и виды разрешенного использования образуемых земельных участков в соответствии с проектом планировки территории.

№ п/п	Кадастровый номер исходного земельного участка	Обозначение образуемого земельного участка в границах отвода	Категория земель	Вид разрешенного использования	Площадь образуемого земельного участка в границах отвода	Правообладатель земельного участка, вид права
1	2	3	4	5	6	7
1	53:21:0080601	:ЗУ1	Земли населённых пунктов	коммунальное обслуживание	2153	Администрация Шимского муниципального района, не разграниченная государственная собственность
2	53:21:0000000:181	:ЗУ2	Земли сельскохозяйственного назначения	для сельскохозяйственного использования	10118	общая долевая собственность ТОО "Медведь"
3	53:21:0081001:18	:ЗУ3	Земли лесного фонда	для эксплуатации лесного фонда	4455	ГОКУ "Шимское лесничество" Шимское участковое лесничество, собственность РФ

Образуемые земельные участки не относятся к территории общего пользования или имуществу общего пользования, а также не подлежат резервированию и изъятию для государственных или муниципальных нужд. Данные земельные участки предназначены для размещения линейного объекта.

2. Характеристики участков земель лесного фонда, формируемых в границе зоны планируемого размещения объекта капитального строительства

2.1. Местоположение, границы и площадь проектируемого лесного участка

Субъект Российской Федерации	Новгородская область
Муниципальное образование	Шимский муниципальный район
Категория земель	Земли лесного фонда
Лесничество	Шимское
Участковое лесничество	Шимское
Целевое назначение лесов, категория защитных лесов	Эксплуатационные леса
Квартал (лесотаксационный выдел/ часть лесотаксационного выдела)	241 (части выделов 26,27,32) 245 (часть выдела 3)
Целевое назначение лесов, категория защитных лесов	Защитные леса: леса, выполняющие функции защиты природных и иных объектов: леса, расположенные в защитных полосах лесов (леса, расположенные в границах полос отвода железных дорог и придорожных полос автомобильных дорог, установленных в соответствии с законодательством Российской Федерации о железнодорожном транспорте, законодательством об автомобильных дорогах и о дорожной деятельности)
Квартал (лесотаксационный выдел/ часть лесотаксационного выдела)	245 (часть выдела 8)
Площадь испрашиваемого лесного участка, га	<u>0,4455</u>

Местоположение и границы лесного участка указаны на схеме расположения проектируемого лесного участка.

2.2. Целевое назначение лесов

В соответствии с приказом Федерального агентства лесного хозяйства от 04 июля 2007 года N 332 «Об определении количества лесничеств на территории Новгородской области и установления их границ» Шимское участковое лесничество входит в состав Шимского лесничества.

На момент проектирования лесного участка на территории Шимского лесничества распространяется действие лесохозяйственного регламента, утвержденного Приказом Комитета лесного хозяйства Новгородской области от 27 декабря 2017 года №1064.

Леса на территории Новгородской области в соответствии со статьей 8 Федерального закона от 04.12.2006 N 201-ФЗ "О введении в действие Лесного кодекса Российской Федерации" отнесены к эксплуатационным и защитным лесам, что отражено в Лесном плане Новгородской области, утвержденном Указом губернатора Новгородской области от 28.12.18 №576 и лесохозяйственном регламенте Шимского лесничества.

Согласно указанным документам лесного планирования квартал 241 (части выделов 26,27,32) и квартал 245 (часть выдела 3) Шимского участкового лесничества, в котором расположен проектируемый лесной участок, относятся к эксплуатационным лесам, квартал 245 (часть выдела 8) относится к защитным лесам, леса, выполняющие функции защиты природных и иных объектов - леса, расположенные в защитных полосах лесов (леса, расположенные в границах полос отвода железных дорог и придорожных полос автомобильных дорог, установленных в соответствии с законодательством Российской Федерации о железнодорожном транспорте, законодательством об автомобильных дорогах и о дорожной деятельности).

2.3. Количественные и качественные характеристики проектируемого лесного участка

Количественные и качественные характеристики проектируемого лесного участка составлены на основании данных государственного лесного реестра Шимского лесничества и натурного обследования.

Распределение земель

Общая площадь, га	в том числе									
	лесные земли					нелесные земли				
	занятые лесными насаждениями	лесные культуры	лесные питомники, плантации	не занятые лесными насаждениями	итого	дороги	просеки	болота	другие	итого
1	2	3	4	5	6	7	8	9	10	11
0,4455	0,4413	-	-	-	0,4413	-	0,0024	-	0,0018	0,0042

Характеристика насаждений проектируемого лесного участка

Целевое назначение лесов	Лесничество	Участковое лесничество	Лесной квартал/лесотаксационный выдел	Состав насаждения или характеристика лесного участка при отсутствии насаждения	Площадь (га)/запас древесины при наличии (куб. м)	в том числе по группам возраста древостоя (га/куб. м)			
						Молодняки	Средневозрастные	Приспевающие	спелые и перестойные
1	2	3	4	5	6	7	8	9	10
Эксплуатационные	Шимское	Шимское	241 (часть выдела 26)	5Б3Ос1Олч 1Олс	0,1630/24	-	0,1630/24	-	-
			241 (часть выдела 27)	5Б4Ос1Олс	0,1890/43	-	0,1890/43	-	-
			241 (часть выдела 32)	просека	0,0024 /-	-	-	-	-
			245 (часть выдела 3)	6Б4Ос	0,0893/7	-	0,0893/7	-	-
Итого по эксплуатационным лесам Шимского участкового лесничества:					0,4437/74	-	0,4413/74	-	-
Защитные леса, леса, выполняющие функции защиты природных и иных объектов: леса, расположенные в защитных полосах лесов (леса, расположенные в границах полос отвода железных дорог и придорожных полос автомобильных дорог, установленных в соответствии с законодательством Российской Федерации о железнодорожном транспорте, законодательством об автомобильных дорогах и о дорожной деятельности)	Шимское	Шимское	245 (часть выдела 8)	ручьи	0,0018/-	-	-	-	-
Итого по защитным лесам Шимского участкового лесничества:					0,0018/-	-	-	-	-
Итого по Шимскому участковому лесничеству:					0,4455/74	-	0,4413/74	-	-
Итого по Шимскому лесничеству					0,4455/74	-	0,4413/74	-	-

**Средние таксационные показатели насаждений
проектируемого лесного участка**

Целевое назначение лесов	Лесной квартал/лесотаксационный выдел	Хозяйство, преобладающая порода	Состав	Возраст	Бо-нитет	Полнота	Средний запас древесины (куб.м/га)			
							молодняки	Средневозрастные	Приспевающие	Спелые и перестойные
1	2	3	4	5	6	7	8	9	10	11
Эксплуатационные	241 (часть выдела 26)	Мягколиственное, берёза	5Б3Ос1Олч1Олс	45	2	0,6	-	147	-	-
	241 (часть выдела 27)	Мягколиственное, Берёза	5Б4Ос1Олс	50	2	0,6	-	227	-	-
	245 (часть выдела 3)	Мягколиственное, Береза	6Б4Ос	50	2	0,8	-	78	-	-
Всего по эксплуатационным лесам Шимскому участкового лесничества:				48	2	0,6	-	168	-	-
Итого по Шимскому участковому лесничеству:				48	2	0,6	-	168	-	-
Итого по Шимскому лесничеству:				48	2	0,6	-	168	-	-

Виды и объемы использования лесов на проектируемом лесном участке

Целевое назначение лесов	Хозяйство (хвойное, твердолиственное, мягколиственное)	Площадь (га)	Единица измерения	Объемы использования лесов (изъятия лесных ресурсов)
1	2	3	4	5
Вид использования лесов – <u>строительство, реконструкция, эксплуатация линейных объектов</u>				
Цель предоставления лесного участка – <u>для строительства линейных объектов – линия электропередачи воздушная (Строительство участка ВЛЗ-10кВ от ВЛ-10кВ Л-14 ПС «Шимск», ТП-10/0,4 кВ и ВЛИ-0,4кВ для электроснабжения н.п. Теребутицы Шимского района Новгородской области заявитель: ООО «Строй-Неруд»)</u>				
Эксплуатационные	Лесные земли	0,4413	га	-
	Нелесные земли	0,0024		
Защитные	Нелесные земли	0,0018		
Итого		0,4455		

		об автомобильных дорогах и о дорожной деятельности)			водохранилищ и иных искусственных водных объектов, а также гидротехнических сооружений, морских портов, морских терминалов, речных портов, причалов; строительство, реконструкция, эксплуатация линейных объектов; осуществление религиозной деятельности; иные виды, определенные в соответствии с ч.2 ст. 6 Лесного кодекса Российской Федерации.
--	--	---	--	--	---

2.5. Сведения об обременениях проектируемого лесного участка

По данным государственного лесного реестра проектируемый лесной участок в лесных кварталах 241, 245 Шимского участкового лесничества Шимского лесничества обременений не имеет.

2.6. Сведения об ограничениях использования лесов

С учетом целевого назначения и правового режима лесов, установленного лесным законодательством Российской Федерации, лесохозяйственным регламентом Шимского лесничества, предусмотрены ограничения в использовании лесов.

В эксплуатационных лесах запрещается заготовка древесины с нарушением возрастов рубок, а также с нарушением пунктов 11-16 Правил заготовки древесины.

В защитных лесах - категория защитных лесов - леса, выполняющие функции защиты природных и иных объектов - леса, расположенные в защитных полосах лесов (леса, расположенные в границах полос отвода железных дорог и придорожных полос автомобильных дорог, установленных в соответствии с законодательством Российской Федерации о железнодорожном транспорте, законодательством об автомобильных дорогах и о дорожной деятельности) запрещается создание лесоперерабатывающей инфраструктуры, создание лесных плантаций. Ст.14 ЛКРФ. В защитных придорожных полосах лесов на основной их части в соответствии с породным составом и состоянием насаждений ведутся выборочные рубки лесных насаждений умеренной, умеренно-высокой и высокой интенсивности. В опушечной части полос шириной 50 - 100 м высокоинтенсивными рубками ухода в молодняках (со снижением сомкнутости до 0,5 - 0,4) формируются устойчивые сложные и разновозрастные насаждения, в последующем поддерживаемые выборочными рубками слабой и умеренной интенсивности. Интенсивность рубок ухода должна быть слабой, полнота не должна снижаться ниже 0,7. Разрубка технологических коридоров не должна производиться в опушке леса шириной 25-30 метров, примыкающей к дороге. Приказ МПР РФ от 22 декабря 2017 г. №626 «Об утверждении Правил ухода за лесами».

Использование лесов для строительства, реконструкции, эксплуатации линейных объектов ограничивается в соответствии со статьей 27 Лесного кодекса Российской Федерации и приказом Рослесхоза от 10 июня 2011 г. № 223 «Об утверждении Правил использования лесов для строительства, реконструкции, эксплуатации линейных объектов». В соответствии с указанными Правилами не допускается:

- повреждение лесных насаждений, растительного покрова и почв за пределами предоставленного лесного участка и соответствующей охранный зоны;
- захламления прилегающих территорий за пределами предоставленного лесного участка строительным и бытовым мусором, отходами древесины, иными видами отходов;
- загрязнения площади предоставленного лесного участка и территории за его пределами

химическими и радиоактивными веществами;

- проезда транспортных средств и иных механизмов по произвольным, неустановленным маршрутам за пределами предоставленного лесного участка.

Лица, осуществляющие использование лесов в целях строительства, реконструкции и эксплуатации линейных объектов, обеспечивают:

- регулярное проведение очистки просеки, примыкающих опушек леса, искусственных и естественных водотоков от захламления строительными, лесосечными, бытовыми и иными отходами, от загрязнения отходами производства, токсичными веществами;

- восстановление нарушенных производственной деятельностью лесных дорог, осушительных канав, дренажных систем, шлюзов, мостов, других гидромелиоративных сооружений, квартальных столбов, квартальных просек;

- принятие необходимых мер по устранению аварийных ситуаций, а также ликвидации их последствий, возникших по вине указанных лиц.

Земли, нарушенные или загрязненные при использовании лесов для строительства, реконструкции и эксплуатации линейных объектов, подлежат рекультивации в соответствии с требованиями законодательства Российской Федерации.

2.7. Сведения о наличии зданий, сооружений, объектов, связанных с созданием лесной инфраструктуры и объектов, не связанных с созданием лесной инфраструктуры на проектируемом лесном участке

№ п/п	Лесничество	Участковое лесничество	Лесной квартал	Лесотаксационный выдел	Наименование объекта	Единица измерения	Объем
Существующие							
1	Шимское	Шимское	241	ч.32	просека	га	0,0024
			245	ч.8	ручей		0,0018
Создаваемые:							
2	Шимское	Шимское	241	ч.26	линия электропередачи воздушная участка ВЛЗ-10 кВ от ВЛ-10 кВ Л-14 ПС "Шимск", ТП-10/0,4 кВ и ВЛИ-0,4 кВ для электроснабжения н.п. Теребутицы Шимского района Новгородской области)	га	0,1630
				ч.27			0,1890
			ч.32	0,0024			
			245	ч.3			0,0893
				ч.8			0,0018
Итого							0,4455

2.8. Сведения о наличии на проектируемом лесном участке особо защитных участков лесов, особо охраняемых природных территорий, зон с особыми условиями использования территорий

Согласно данным государственного лесного реестра на проектируемом лесном участке отсутствуют особо защитные участки лесов (ОЗУ), особо охраняемые природные территории (ООПТ), зоны с особыми условиями использования территорий.

№ п/п	Лесничество	Участковое лесничество	Лесной квартал	Лесотаксационный выдел	Виды ОЗУ, наименование ООПТ, виды зон с особыми условиями использования территорий	Площадь, га
1	2	3	4	5	6	7
-	-	-	-	-	-	-

2.9. Объемы и сроки исполнения работ по обеспечению пожарной и санитарной безопасности на арендуемом лесном участке

Целевое назначение лесов	Виды мероприятий	Ед. изм.	Среднегодовой объем	Срок исполнения
Обеспечение пожарной безопасности в лесах				
Защитные леса	Выполнение требований Правил пожарной безопасности	га	0,0018	На период аренды лесного участка
	Содержание предоставленного лесного участка в период пожароопасного сезона, свободного от горючих материалов (сухой травы, порубочных остатков, древесно-кустарниковой растительности)	га	0,0018	На период аренды лесного участка
Обеспечение санитарной безопасности в лесах				
Защитные леса	Выполнение требований Правил санитарной безопасности в лесах	га	0,0018	На период аренды лесного участка
Обеспечение пожарной безопасности в лесах				
Эксплуатационные леса	Выполнение требований Правил пожарной безопасности	га	0,4437	На период аренды лесного участка
	Содержание предоставленного лесного участка в период пожароопасного сезона, свободного от горючих материалов (сухой травы, порубочных остатков, древесно-кустарниковой растительности)	га	0,4437	На период аренды лесного участка
Обеспечение санитарной безопасности в лесах				
Эксплуатационные леса	Выполнение требований Правил санитарной безопасности в лесах	га	0,4437	На период аренды лесного участка

2.10. Проектирование вида использования лесов лесного участка

Согласно лесохозяйственному регламенту Шимского лесничества квартал 241 (части выделов 26,27,32) и квартал 245 (части выделов 3,8) Шимского участкового лесничества, в границах которого расположен проектируемый лесной участок, относятся к зоне планируемого освоения лесов для строительства линейного объекта – линия электропередачи воздушная (Строительство участка ВЛЗ-10кВ от ВЛ-10кВ Л-14 ПС «Шимск», ТП-10/0,4 кВ и ВЛИ-0,4кВ для электроснабжения н.п. Теребутицы Шимского района Новгородской области заявитель: ООО «Строй-Неруд»).

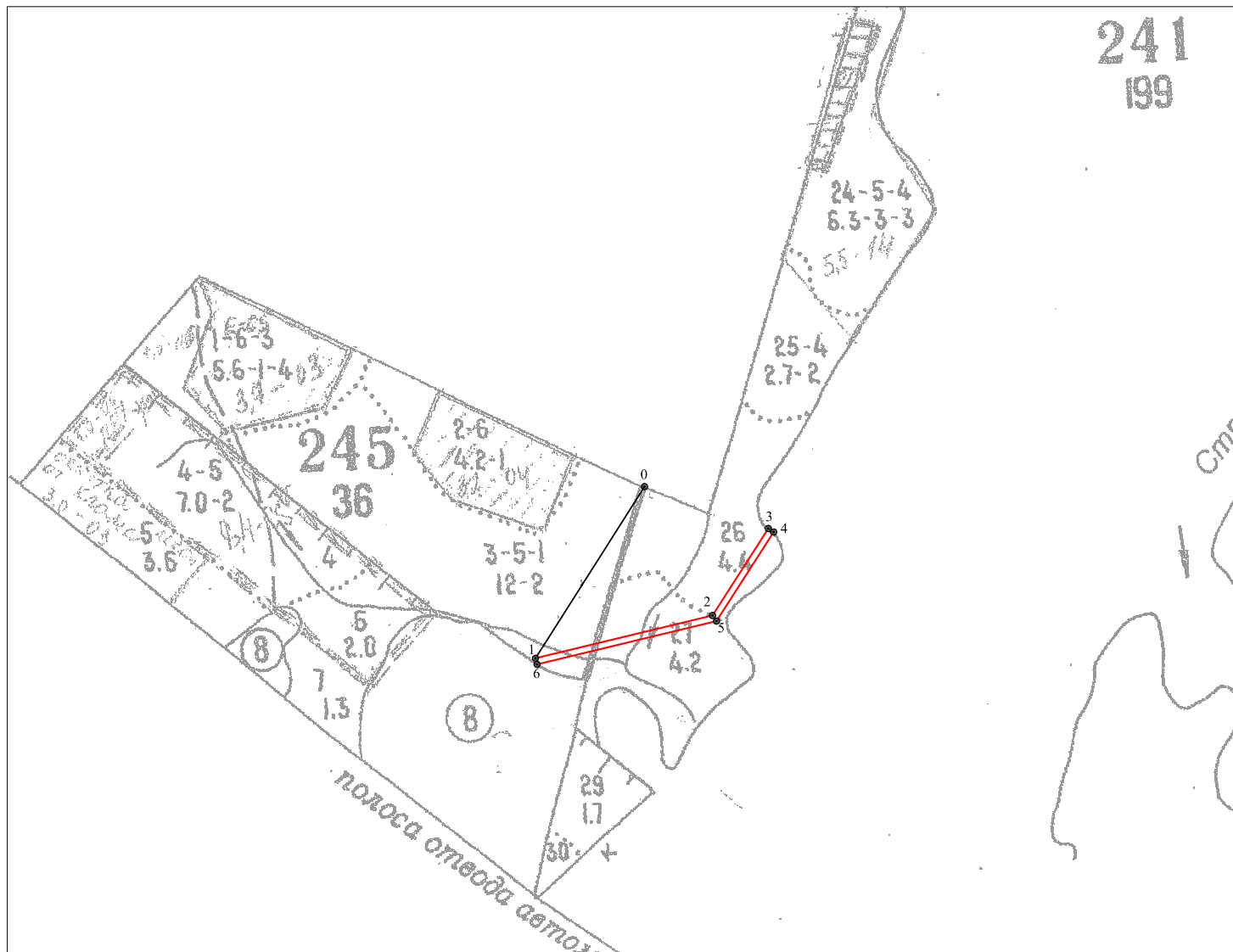
СХЕМА РАСПОЛОЖЕНИЯ ПРОЕКТИРУЕМОГО ЛЕСНОГО УЧАСТКА

Субъект Российской Федерации
Муниципальное образование
Категория земель
Лесничество (лесопарк)
Участковое лесничество
Вид использования лесов
Цель предоставления лесного участка

Новгородская область
Шимский район
земли лесного фонда
Шимское
Шимское
строительство, реконструкция и эксплуатация линейных объектов
строительство линейного объекта - линия электропередачи воздушная
«Строительство участка ВЛЗ-10 кВ от ВЛ-10 кВ Л-14 ПС "Шимск",
ТП-10/0,4 кВ и ВЛИ-0,4 кВ для электроснабжения д.Теребутицы Шимского района
Новгородской области»
площадь - 0,4455 га, кв. 241(части выделов 26, 27, 32), кв. 245(части выделов 3, 8)

Особые отметки:

Масштаб 1:10000



————— - граница лесного участка

Каталог координат:

Геоданные:

Обозначение характерных точек границ	Координаты МСК-53 (Зона-1), м	
	X	Y
1	545810,94	1319208,03
2	545877,61	1319483,85
3	546013,22	1319570,84
4	546007,74	1319579,21
5	545868,83	1319490,10
6	545801,46	1319210,38

Номера характерных точек	Направление румбы(азимуты) линий, градусы	Длина линий, м
0-1	ЮЗ 32°25'	316.9
1-2	СВ 76°25'	283.8
2-3	СВ 32°41'	161.1
3-4	ЮВ 56°47'	10.0
4-5	ЮЗ 32°41'	165.0
5-6	ЮЗ 76°28'	287.7
6-1	СЗ 13°55'	9.8

3. Сведения о границах территории, в отношении которой утвержден проект межевания, содержащие перечень координат характерных точек границ зон планируемого размещения линейных объектов

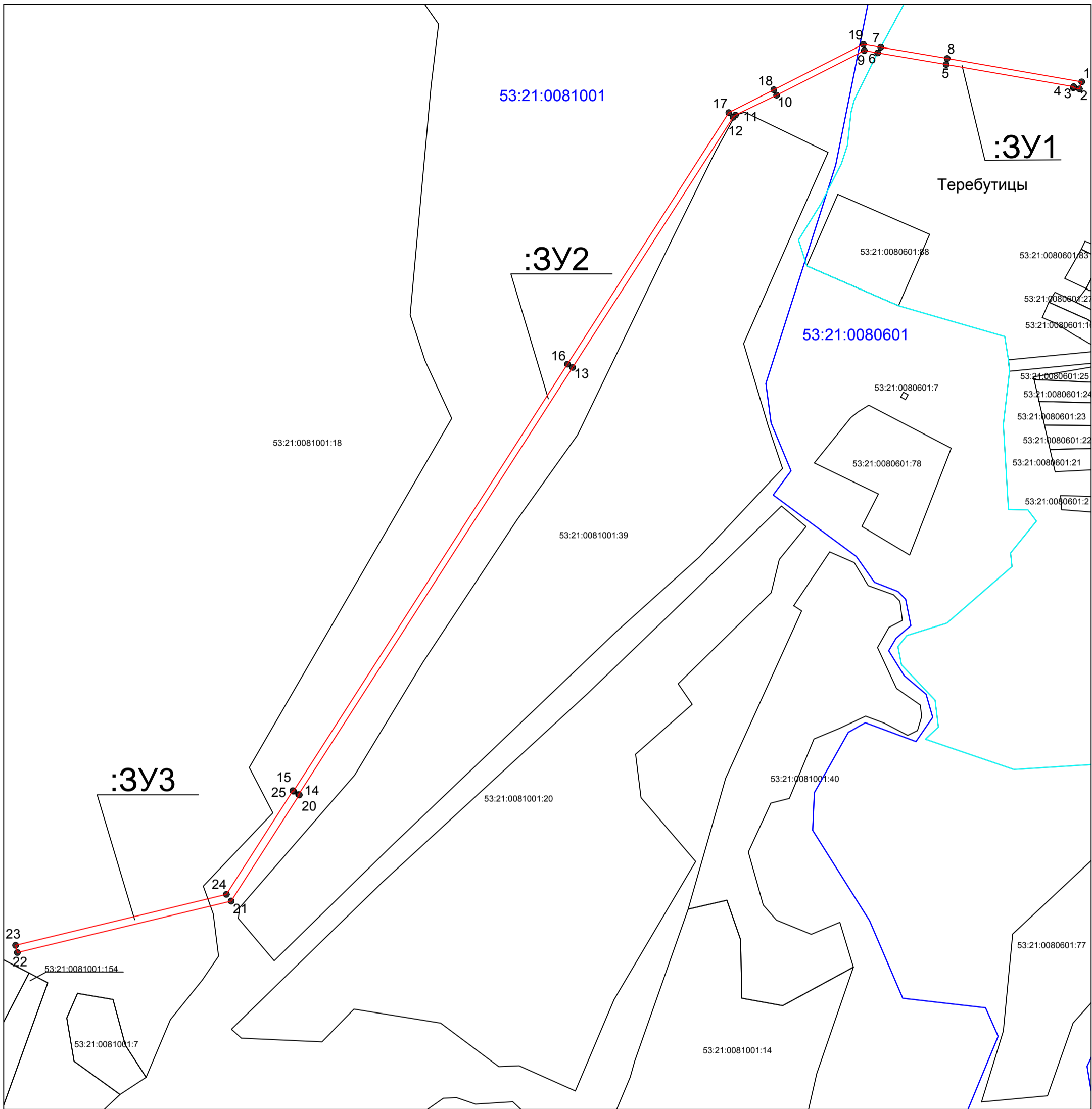
(Каталог координат поворотных точек границ земельных участков и их частей)
Система координат: МСК 53 (зона-1)

:ЗУ1		
Номер характерных точек	X	Y
1	546940,91	1320603,07
2	546931,75	1320599,97
3	546933,18	1320591,99
4	546934,63	1320592,50
5	546963,66	1320425,67
6	546978,82	1320336,05
7	546986,24	1320340,06
8	546971,54	1320427,05

:ЗУ2		
Номер характерных точек	X	Y
7	546986,24	1320340,06
6	546978,82	1320336,05
9	546981,78	1320318,55
10	546923,46	1320203,83
11	546897,40	1320149,94
12	546894,50	1320146,85
13	546567,15	1319936,87
14	546008,32	1319578,39
15	546012,67	1319571,68
16	546571,47	1319930,13
17	546900,65	1320141,29
18	546930,60	1320200,20
19	546990,10	1320317,26

:ЗУ3		
Номер характерных точек	X	Y
15	546012,67	1319571,68
14	546008,32	1319578,39
20	546007,74	1319579,21
21	545868,83	1319490,10
22	545801,46	1319210,38
23	545810,94	1319208,03
24	545877,61	1319483,85
25	546013,22	1319570,84

Графическая часть



Примечание:

1. Красные линии, обозначающие границы территорий, предназначенных для строительства линейного объекта установлены по границе зоны планируемого размещения линейного объекта (ВЛ 10кВ). (Приказ Министерства строительства и жилищно-коммунального хозяйства РФ от 25.04.2017 №742/пр "О Порядке установления и отображения красных линий, обозначающих границы территорий, занятых линейными объектами и (или) предназначенных для размещения линейных объектов").
2. Чертеж зон планируемого размещения линейных объектов подлежащих переносу (переустройству) из зон планируемого размещения линейных объектов отсутствует в связи с отсутствием переносимых объектов.

Условные обозначения:

- граница образуемого земельного участка
- 1 – Характерная точка границы образуемого земельного участка
- Граница кадастрового квартала
- 53:21:0080601 – Номер кадастрового квартала
- Граница населенного пункта
- :3У1 – Обозначение образуемого участка
- Граница земельного участка, сведения о котором содержится в ЕГРН
- 53:21:0081001:18 – Кадастровый номер земельного участка

Изм.	Кол.уч.	Лист	N док.	Подпись	Дата				
						Проект планировки совмещенный с проектом межевания территории линейного объекта "Строительство участка ВЛЗ-10кВ от ВЛ-10кВ Л-14 ПС "Шимск", ТП-10/0,4 кВ и ВЛИ-0,4кВ для электроснабжения н.п.Теребутицы Шимского района Новгородской области заявитель: ООО "Строй – Неруг"			
						Проект межевания территории (основная часть)	Стадия ПП и ПМ	Лист 1	Листов 1
						Рук.сектора	Михайлова Н.А.		
						Разработал	Яковлева Е.В.		
						Чертеж границ образуемых земельных участков М: 1:5000			
						АО "Новгородземпредприятие"			

Материалы согласования и утверждения ППТ и ПМ